

2021, la solidarité au cœur de nos actions...

Le mot du maire

Dans notre société où « le Aller plus vite et plus loin » devient la devise à encourager, il n'est pas aisé de réfléchir à l'héritage que l'on désire transmettre aux générations futures. Mais voilà, l'épidémie de la Covid-19 s'est installée sans connaître de frontières et la santé de tous a été attaquée faisant voler en éclats notre sentiment de liberté et d'invulnérabilité. Les activités humaines se sont arrêtées ou adaptées.

Aujourd'hui la notion d'« essentiel » reprend toute sa valeur pour défendre notre cadre de vie, nos commerces, nos artisans et nos associations. Que ce contexte sanitaire difficile soit le tremplin pour de nouvelles projections et que la force et l'intérêt du collectif retrouvent leur place au sein de nos décisions et de nos choix.

En ce début d'année 2021, confiants dans ces valeurs, recréons les liens nécessaires « au mieux vivre ensemble » !

Quelques temps forts sont déjà à noter sur l'agenda 2021.

Au printemps, Erbray découvrira sa nouvelle salle polyvalente. Le dynamisme des associations, les événements familiaux et les manifestations portées par le projet culturel du territoire animeront cet espace de qualité et de convivialité.

C'est avec plaisir que nous vous annonçons la création d'une Résidence Autonomie sur notre commune en gestion avec l'EHPAD de Moisdon-la-Rivière pour répondre à des besoins de bassin de vie. Ce projet d'habitat structurant, engagé depuis 2018, s'inscrit dans notre démarche intergénérationnelle et facilitera l'accès aux soins et aux services de proximité pour les résidents.

Face à l'imprévisible, nous continuerons à composer avec responsabilité et à relever d'autres défis.

Cette année, la cérémonie des Vœux du Maire ne respectera pas le calendrier et la rencontre avec vos élus sera programmée en fonction de l'évolution des mesures sanitaires. Dans cette attente toute l'équipe municipale se joint à moi pour vous souhaiter une belle année 2021 remplie d'énergie, de santé et de moments à partager !

Isabelle Dufourd-Bouchet
Maire

État civil

Naissances

5/11/2020 : Luka PAVY

13/12/2020 : Luna RENAUD



Le CMJ nouveau est arrivé !

Le nouveau Conseil Municipal des Jeunes d'Erbray est composé de 9 filles et 8 garçons âgés de 9 et 10 ans, scolarisés dans nos deux écoles. Malheureusement le contexte sanitaire n'a pas permis la tenue des élections prévues le 18 novembre dernier. Afin de valoriser la motivation et l'engagement des 17 candidats et ne pas retarder la mise en place de ce nouveau CMJ, il a été décidé de valider les 17 candidatures pour un mandat de 2 ans. La nouvelle équipe a pu se réunir le 1^{er} décembre et débiter ses travaux. Nos jeunes conseillers municipaux fourmillent d'idées et de projets qu'il est important d'entendre et d'accompagner. Ils seront aussi associés aux commissions et projets de la commune. Cela débute dès ce mois, nos jeunes ayant constitué le jury du concours photo d'automne ! Faites connaissance avec eux ci-dessous, félicitez-les, encouragez-les !



1^{er} rang : Baptiste LEBRETON, Ilan DAUFFY – 2^{ème} rang : Aron BALU, Eléane PAUL, Rose-Lise BALU, Lauren HAREL, Joana BOUCHET BLIVET – 3^{ème} rang : Léo HAINRY, Morgan CHERAUD, Maxence BOISSEAU, Charline POULAIN, Lisa DOUET – 4^{ème} rang : Timothé TRÉMELO, Anouk LEMOINE, Lana BUCQUET, Axel SAULNIER, Naelle CHAUSSON

Sécurité

Nous tenons à sensibiliser les élèves aux réflexes à adopter pour un trajet scolaire en toute sécurité (en car ou piéton).



Réflexe n°1 : **je mets mon gilet haute visibilité de jour comme de nuit**

Réflexe n°2 : **je garde ma ceinture bien attachée dans les transports**

Réflexe n°3 : **j'ouvre l'œil pour éviter toute situation dangereuse**

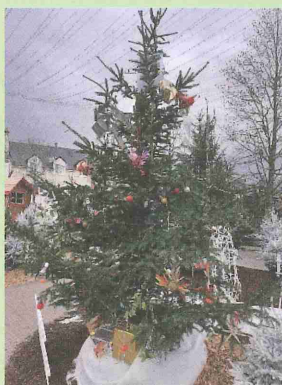
Piétons, cyclistes, automobilistes, soyons vigilants !

La sécurité est l'affaire de toutes et tous.

Sapins de Noël

En raison de l'annulation de la patinoire intercommunale place Ernest Bréant à Châteaubriant, la communauté de communes Châteaubriant-Derval a installé 26 sapins représentant les 26 communes de l'intercommunalité. Jean-Noël Beaudoin et l'équipe des services techniques de la commune ont orné le sapin d'Erbray avec les décorations réalisées par les enfants du périscolaire.

La communauté de communes renouvelle son opération broyage de sapins dès le 2 janvier 2021 pour déposer les sapins dans les déchetteries de Châteaubriant et Lusanger. L'opération se clôturera par une opération de broyage et de distribution gratuite de broyat dans les déchetteries les samedis 23 (Châteaubriant) et 30 janvier (Lusanger) de 14h à 17h.



Concours photo « Un automne à Erbray »

Les élus du CMJ ont choisi leur photo coup de cœur lors de leur dernière rencontre.



*Etang de la Mouette – Monsieur Jacques Fauchoux
Nous remercions tous les participants*

Démarchage frauduleux

Des démarcheurs frauduleux ont été signalés sur notre territoire (vente de calendriers, lingettes, offre de mutuelle intercommunale).

Nous faisons appel à votre vigilance et demandons aux habitants de ne pas donner suite aux sollicitations dont ils feraient l'objet.

Merci d'en informer la mairie si vous êtes concernés par ce démarchage.

FOCUS SUR ...

Les élus de la commission Communication Vie locale sont allés à la rencontre des commerçants de la commune qui ont été contraints d'être fermés lors des deux confinements.

La municipalité n'oublie pas les autres commerçants (Proxi, Pharmacie, les boulangeries la Marmite du Meunier et le Fournil d'Erbray et le Bilb'ok) et les artisans sur qui nous ferons un focus dans les prochains numéros.

AUBERGE LES 3 CHÊNES

Votre confinement : Le confinement : ça a été très brutal, nous avons été pris de court, mis devant le fait accompli face aux décisions de l'Etat. Les portes du restaurant ont été fermées le 15 mars 2020. Dans un premier temps, nous avons échangé avec nos confrères pour savoir comment ils fonctionnaient, s'organisaient...

Qu'avez-vous mis en place pour garder du lien avec vos clients ?

Devant cette situation qui perdurait (6/7 semaines à l'arrêt total de notre activité), nous avons décidé de mettre en place les plats à emporter début mai, d'autant plus que les informations sur les aides que l'Etat évoquait nous semblaient plutôt floues. Cette alternative nous a permis de garder les liens sociaux avec notre clientèle et de lui montrer que nous existions toujours.

Financièrement, cette démarche ne permet pas de dégager des bénéfices, en revanche elle nous

permet de rester actif. Afin d'augmenter la visibilité et les potentielles retombées, nous avons également créé une page Facebook, qui a rapidement connu un succès, vu son nombre de partages. Ce service initialement prévu pour dépanner les routiers, les ouvriers et les commerciaux, a également trouvé son public avec la population locale. En cela nous tenons à remercier les habitants d'Erbray et des communes environnantes qui nous ont montré leur soutien à travers leurs commandes. Notre activité n'est pas en danger pour l'instant. Nous avons la chance d'être installés depuis plusieurs années et d'avoir une trésorerie à l'équilibre. Il ne faudrait tout de même pas que cette situation perdure.

Projections : L'après confinement et la réouverture :

Dans la suite de la première réouverture, nous imaginons qu'il faudra remettre en place les préconisations dictées par le gouvernement, mais la reprise nous semble encore très floue. Est-ce qu'il y aura un protocole plus renforcé que le premier ?

Nous imaginons une reprise timide de notre activité impactée. Notamment lors des repas de famille que nous organisons tous les week-ends. Les clients voudront-ils être aussi nombreux dans notre établissement...



Cécile et Anthony POULAIN - L'Auberge des Trois Chênes – 02.40.55.57.96 – aubergeles3chenes@orange.fr

COIF' HAIR BRAY

Si vous aviez une phrase pour résumer votre confinement :

Le deuxième confinement a été plus difficile à accepter. On avait l'impression d'une grande injustice. Le protocole avait été respecté avec la mise en place de plexis, la désinfection du matériel après chaque client et on a quand même dû fermer ce qui était injuste par rapport aux autres commerces qui pouvaient rester ouverts. Ça a été brutal on s'attendait plus à un couvre-feu. Nous avons donc eu beaucoup d'appels pour des prises de rendez-vous avant la fermeture et malgré des rendez-vous jusqu'à 23h je n'ai pas pu contenter tout le monde même si la plupart des gens ont compris.

Qu'avez-vous mis en place pour garder un lien avec votre clientèle ?

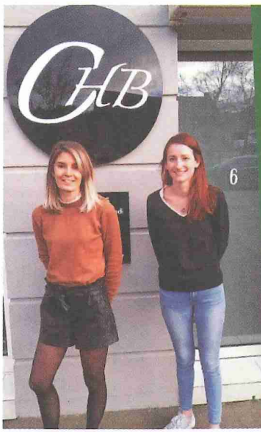
J'ai un profil Facebook donc j'ai pu faire passer des messages par ce biais par contre je n'ai pas fait de click and collect car je suis une petite structure qui ne vend pas énormément. Mon profil Facebook a attiré davantage de personnes suite au confinement, les clients pouvaient m'envoyer des messages par Messenger notamment pour la prise de rendez-vous et j'avais fait un transfert de ma ligne téléphonique pour continuer à répondre aux sollicitations

Comment voyez-vous l'avenir ? C'est ce qui nous manque de pouvoir

faire des projets car on ne sait pas l'avenir que l'on va avoir. On ne peut pas se projeter notamment concernant les fêtes, les mariages, les baptêmes.... De plus nous attendons toujours les aides de l'Etat qui ne sont toujours pas versées. Heureusement mes clients me sont restés fidèles, j'en ai même qui viennent d'assez loin et profitent de venir dans la région pour venir se faire coiffer chez moi.

Marlène DUGUE est installée depuis 12 ans à Erbray et vous pouvez les retrouver, elle et sa salariée Coralie, à son salon du mardi au samedi de 9h00 à 12h00 et de 13h30 à 19h00.

Coif' Hair Bray – 6 rue de la gare – 02.40.55.01.17
<http://saloncoifhairbray.fr>



AUTO ECOLE LOTHET GILLES

Si vous deviez résumer votre confinement en une phrase :

Le premier a été vécu plus facilement que le deuxième qui a été une surprise. On pensait que le premier serait le seul et unique mais il y en a eu un autre qui a entraîné plein de problèmes induits. Par exemple l'inscription au permis de conduire était problématique car il faut l'attestation de la JDC mais les élèves n'ont pas pu y assister et ne pouvait pas nous présenter le document.

Qu'avez-vous mis en place pour garder un contact

avec vos élèves ? Je continuais à être présent au bureau pour consulter mes messages et orienter les élèves vers un apprentissage du code par internet. Par ce biais cela me permettait de suivre leur évolution. Cette offre était déjà proposée depuis des années mais s'est accentuée pendant les confinements. Les élèves pouvaient ainsi suivre leur formation et ne pas être totalement stoppés dans leur apprentissage du code de la route. Concernant les examens du permis nous pouvions les organiser mais nous ne pouvions pas donner de leçons de conduite. Cette situation était complètement ubuesque.

Comment voyez-vous l'avenir ? Je suis installé depuis 1998 à Châteaubriant et l'annexe d'Erbray a été ouverte il y a 6 ans. Cela correspond à une demande des habitants. En effet, les élèves peuvent venir suivre des cours théoriques à l'annexe et des cours de pratique. Le moniteur récupère les élèves sur Erbray et les redépose à la fin de leurs cours.

NB : l'annexe d'Erbray est ouverte 2h le mercredi 1h le vendredi et 1h le samedi.

Auto-école Lothet Gilles - 8 rue de l'église - 02.40.81.06.53

RESTAURANT CAFÉ DE LA GARE ALAIN POUPART

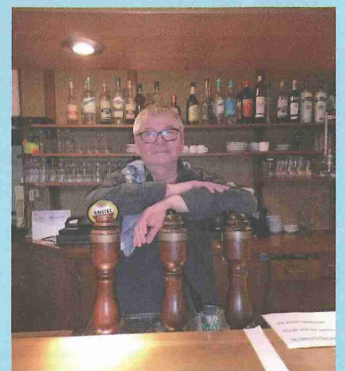
Si vous aviez une phrase pour résumer votre confinement : C'est long et on est sans réponse.

Le temps est long et il y a la perte du lien social. Dans le bar il y a beaucoup de lien social, les gens se retrouvent pour discuter entre eux. Beaucoup de clients m'appellent quand même pour garder un lien car ils sont isolés. Le premier confinement n'était pas terrible, le deuxième était mieux quand même on a été plus aidé. Il ne faut pas être négatif non plus.

Qu'avez-vous mis en place pour garder un lien avec votre clientèle ? Je n'ai rien fait car on est à la campagne, les gens vont faire plaisir une fois ou deux et après ça va se passer. J'ai passé l'âge et je suis chez moi, je n'ai plus les mêmes charges qu'au début, c'est très important. Cela aurait été quinze ans en arrière j'aurais été plus embêté même si le fonds de commerce perd de sa valeur. Ça ne vaut plus rien, il me reste deux ans à faire, si je veux vendre ça va être compliqué.

Comment voyez-vous l'avenir ? Je suis installé depuis 20 ans, je propose aujourd'hui des menus ouvriers principalement le midi en complément du bar. J'ai levé le pied sur l'activité traiteur car je travaille depuis l'âge de 16 ans, on fait beaucoup d'heures dans ce métier et l'affaire est saine. J'aimerais bien que quelqu'un de jeune vienne me voir en me disant qu'il va reprendre le bar. Je pourrais l'accompagner sur quelques mois et j'arrêterai mais je ne suis pas pressé, j'adore mon boulot. J'attends l'année prochaine pour le mettre en vente et espère partir en retraite d'ici 2 à 3 ans.

Café Restaurant de la Gare – 14 rue de la Gare – 02.40.55.09.23



Amicale Laïque



AMICALE LAÏQUE LA ROSE DES VENTS

L'amicale laïque de la Rose des Vents vous informe de ses actions à venir :

- > Vente de gâteaux Bijou (commandes jusqu'au 21/01/2021)
 - > Vente de fruits et légumes (commandes jusqu'au 12/02/2021)
- Pour plus de renseignements, n'hésitez pas à contacter la présidente Ludivine Bommé par mail : bomme.ludivine@orange.fr ou par téléphone au 06.89.12.85.92.



COLLECTE DE PAPIERS



Les prochaines collectes auront lieu au local communal situé sur le parking entre les 2 écoles, rue du Rocher de **10h à 12h**, le samedi 30 janvier et le samedi 20 février 2021.

L'Amicale et l'OGEC



ANIMATION RURALE Centre de Loisirs : ouverture du lundi 22 février au vendredi 5 mars 2021

Accueil des enfants de 3 à 12 ans à l'espace périscolaire, à la journée ou à la ½ journée de 8h30 à 13h30 et de 13h30 à 18h30 (pré centre possible à partir de 8h00).
Votre enfant amène son repas, sauf le vendredi (atelier cuisine le matin), repas facturé 3€ ; le goûter est fourni.
Le centre sera ouvert du lundi au vendredi, **mercredi inclus !**
Les inscriptions auront lieu le mercredi 10 février de 17h30 à 19h30 à la salle du Cosne (place de la Mairie) – vous munir d'un justificatif de quotient familial, d'une attestation de responsabilité civile et d'un mode de paiement (chèque, espèces, chèques vacances).
Contacts : are44110@gmail.com ou 02.40.55.08.51



AMICALE DES DONNEURS DE SANG



CONTINUEZ
À DONNER
VOTRE SANG



« LE DON DE SANG » PLUS QUE JAMAIS UTILE !

En cette période de pandémie, nos 2 dernières collectes 2020 se sont déroulées en appliquant strictement les mesures barrières liées à la Covid 19.

Le système d'inscription informatique via : mon-rdv-dondesang@efs.sante.fr a bien fonctionné. Nous avons constaté une fluidité des passages qui facilite le travail des équipes de l'EFS.

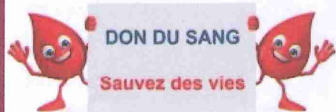
Plus de personnes se sont présentées que de RDV enregistrés, nous avons pu intercaler ces personnes au cours de ces collectes.

L'Amicale des donneurs de sang tient vivement à remercier les 158 donneurs qui se sont présentés lors de ces 2 collectes dont 7 pour la première fois.

Nous avons constaté un nombre important de jeunes donneurs bénévoles lors de la collecte d'octobre, merci à eux.

Merci également à la municipalité pour sa collaboration pour mise à disposition de la Salle de Sports, qui a permis d'assurer largement les distances de sécurité et la circulation des donneurs lors de notre collecte de Juillet.

Les bénévoles de l'AMICALE DONNEURS DE SANG vous donnent rendez-vous pour nos prochaines collectes : Salle des Forges – ERBRAY de 16H à 19H30



- JEUDI 25 FÉVRIER 2021
- JEUDI 1^{er} JUILLET 2021
- MARDI 2 NOVEMBRE 2021

RELAIS ACCUEIL PROXIMITÉ



Depuis plus de 20 ans, le RAP intervient sur les 10 communes des 2 anciens cantons de Moisdon-la-Rivière et de Saint-Julien-de-Vouvantes. 4 salariées, plus de 90 bénévoles et de nombreux intervenants extérieurs proposent des activités variées :

- ADULTES : 17 ateliers et stages soit 26 groupes (bricolage, cuisine, couture, dessin & peinture, histoire de (mémoire), informatique, langue des signes française, marche détente, modelage, pause créative, posture & mouvement, qi-gong, sophrologie, tablette, tricot, vannerie).



- ENFANTS / JEUNES : accompagnement scolaire, atelier cuisine, accueil du mercredi, centre de loisirs, sorties.

- PARENTALITÉ : ateliers parents-enfants, bouger-ensemble, groupe vacances, matinées d'échanges et de formation (thème 2020-2021 : comprendre comment les enfants apprennent pour les aider dans leur apprentissage).



- TOUT PUBLIC : aide aux démarches administratives, mobilité solidaire, sorties à la journée.

Pour 2020-2021, le RAP a mis en place de nouvelles activités pour répondre au mieux aux besoins des habitants. Pour plus d'informations :

<http://www.rap-relais-accueil-proximite.fr/>
Relais Accueil Proximité - Manoir de la Renaudière - 7, Rue Sophie Trébuchet 44670 PETIT AUVERNE 02.40.55.59.32 / rap.relais-accueil-proximite@orange.fr

Si vous souhaitez diffuser une information dans le prochain flash info, n'hésitez pas à contacter le secrétariat de la mairie avant le 17 février 2021.

Mairie d'Erbray – Place de la mairie – 44110 ERBRAY

Tél : 02.40.55.01.11 Mail : mairie.erbray@wanadoo.fr

<http://www.erbray.mairie44.fr>